



Hjem > Landdistriktsmidler > 2014 > Bedre dataoverblik > Vurdering af yversundhed i DMS

Vurdering af yversundhed i DMS

De forskellige beregninger ud fra kocelletallene vises nu i DMS både i modulerne "Kritiske målepunkter" (KMP) og i "Nøgletalstjek", I modulet "Analyseudskrifter" kan de samme nøgletal genfindes samt, yderligere opgørelser på mastitis og goldbehandlinger.

Her vises også antallet af undersøgelser af mælkeprøver ved dyrkning eller PCR undersøgelse.

Promilleafgiftsfonden for landbrug



Se 'European Agricultural Fund for Rural Development'

Daglig styring – Kritiske målepunkter

KMP findes under "Daglig styring". Her vises under Emne - Mælk - Mælke kvaliteten og under Sundhed – Sygdomstilfælde, hvor behandlinger for eksempelvis mastitis er vist for hver uge de sidste 15 uger. Derudover vises "Nyinfektion, laktation" og "Nyinfektion, goldperiode" fra sidste ydelseskontrol sammen med andre nøgletal (figur 1).

Figur 1: Skærmsprint fra programmet DMS, der viser nøgletal for besætningen vist i fanen Kritiske målepunkter under Daglig styring.

Emne	Status	Nøgletal (enhed)	Opnået	Alarmgrænse	Opfølgelsesperiode	Opdateret
Mælk	● Mælk leveret (Kg/dag)	4.087	Min 4.147 / Maks 5.104	Seneste afhentning	15-01-14	
	✓ Mælkekvalitet (Antal anmærkninger)	0		Seneste målinger	13-01-14	
Reproduktion	● Insemineringer på køer (Antal)	0	Min 3	Seneste 7 dage	16-01-14	
	● Insemineringer på kvier (Antal)	0	Min 0	Seneste 7 dage	16-01-14	
	✓ Ikke drægtighedsundersøgte køer (Antal)	0	Maks 0	Seneste dag	16-01-14	
	✓ Ikke drægtighedsundersøgte kvier (Antal)	0	Maks 0	Seneste dag	16-01-14	
Sundhed	✓ Sygdomstilfælde, køer (Antal)	1	Maks 2	Seneste 7 dage	16-01-14	
	● Nyinfektion, laktation (%)	16	Maks 10	Seneste V. kontrol	09-01-14	
	● Nyinfektion, goldperiode (%)	43	Maks 18	Seneste V. kontrol	09-01-14	
	✓ Føde goldkøer (%)	0	Maks 20	Seneste huldvurdering	07-01-14	
	✓ Døde dyr (Antal)	0	Maks 0	Seneste 7 dage	16-01-14	

Der er vist en opnået værdi for nyinfektion, laktation og goldperiode. Tallet er procent nyinfektion beregnet ved den sidste ydelseskontrol.

Ved dobbeltklik på nøgletallet vises udviklingen for de sidste 12 måneder. I figur 2 ses nyinfektion goldperiode. Hvis der ikke er en ydelseskontrol angives et 0. For hver måned angives i søjlen antal køer, der er nyinficerede og antal køer at risk.

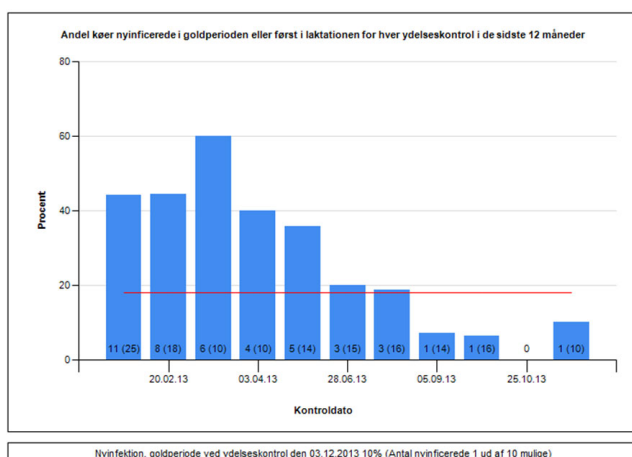
Nyinficerede = antal køer i goldperioden der var under 200.000 celler/ml før goldning og over 200.000 celler/ml efter kælvning

Antal køer at risk = det antal køer, der blev goldet med celletal under grænseværdi 200.000 celler/ml.

Tærskelværdien for infektion og målsætningen kan ændres under grundoplysninger og mål [1] (se figur 1).

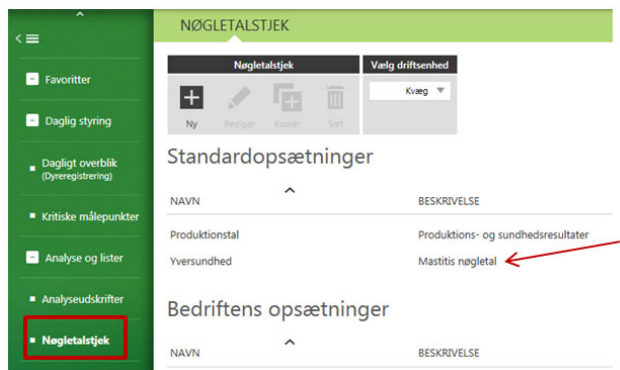
Standard er 200.000 celler/ml og 25 % fraktil for Danmark i 2012 på 18%

Figur 2. Nyinfektion, goldkøer fra KMP. Den røde linje angiver målet.



Analyse og lister – Nøgletalstjek

Under "Analyser og lister"- Nøgletalstjek vælges under standardopsætninger "Yversundhed – Mastitis nøgletal".



å fanen "vælg nøgletal og kriterier" [2] ses de nøgletal, der er valgt, og der kan fjernes eller tilføjes nøgletal. Ligeledes vises også kriterier til sammenligning for sammenligningsgruppen.

På fanen "resultat" [3] vises den opnåede værdi for perioden.

Figur 3. Skærmpoint fra DMS, der viser Nøgletalstjek - Yversundhed



Perioden kan vælges som "seneste 12 måneder", "seneste 3 måneder", og "seneste måned" [4]. Referenceværdien, er værdien fra de forrige 12 måneder, forrige 3 måneder eller forrige måned [5]

Den øvre og nedre alarmgrænse er henholdsvis 25 % eller 75 % fraktile for hele Danmark i 2012 for yverparametrene eller besætningens egne mål [6]. Bemærk, at for "Nyinfektion, laktation" og "Nyinfektion golfperiode", er det ikke det samme tal, der vises her, som i KMP. I KMP er det tal for sidste kontrol, der vises.

Besætningens aktuelle placering vises desuden på en skala med 25 % og 75 % fraktile for sammenligningsgruppen [7]. Fraktilerne kan ændres til 10 % og 90 % i bjælken øverst på skærmen. Næste kolonne viser rangering blandt sammenligningsgruppen for de enkelte nøgletal [8]

Der vises en lille oversigtsgraf over udviklingen for perioden [9]. Ved at vælge "Vis graf" skiftes til et skærmbillede med to grafer (figur 4). Øverste graf viser de seneste 12 måneder sammenlignet med forrige 12 måneder. Hvis der ikke har været ydelseskontrol i en måned, er grafen tom.

Hvis der er for mange huller i grafen, eksempelvis i besætninger der har 6 kontrolleringer, kan der vises et pæner billede ved at vælge fanen søjlediagram.

Hvis det er muligt at vise udviklingen for henholdsvis 1. kalvs, 2. kalvs og øvrige køer ses det i en graf nederst i billede.

Figur 4. Skærmpoint der viser udviklingen for nyinfektion, laktation.

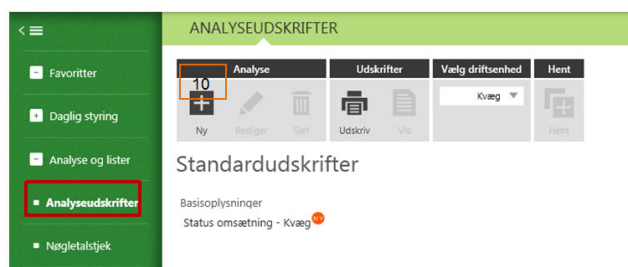


For kocolletallene fra ydelseskontrolleringerne har vi beregnet de forskellige infektionsparametre for hele Danmark i 2012 samt henholdsvis 25 % og 75 % fraktile (tabel 1)

Tabel 1. Infektionsparametre beregnet ud fra ydelseskontrollens kocolletal for 2012 for Danmark i alt (median) og 25 % fraktil, for kurerede dog 75 % fraktil.

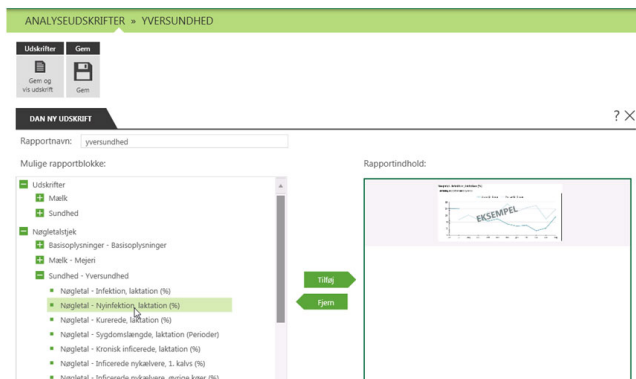
	Danmark Median 25%, 75% fraktil	
Inficerede	27	22
% inficerede 1. laktation	16	17
% inficerede 2. laktation	28	30
% inficerede øvrige	41	43
Kvier, 1. kontrol efter kælvning	12	8
% raske	65	64
% kroniske	18	13
Nyinfektion, laktation	13	10
Kurerede, laktation	30	35
Sygdomslængde	3,4	2,8
Inficerede køer, 1. kontrol for 2. kalvs og ældre	30	23
Nyinfektion, goldperiode	24	18
Kurerede, goldperiode	59	69
Antibiotika-goldbehandlede i DK %	23	29

Analyse og lister – Analyseudskrifter



Fra fanen "Analyser og lister" vælges punktet "Analyseudskrifter". Der er på nuværende tidspunkt ingen standardudskrifter vedrørende yversundhed.

For vurdering af en besætnings yversundhed kan der laves en udskrift der giver overblikket. Det sker ved at vælge "Ny" under i funktionslinjen [10].



I feltet rapportnavn navngives den nye rapport. Derefter vælges de nøgletal, der ønskes i udskriften. Ved "mouse over" på hvert nøgletal vises et eksempel på den grafiske visning af nøgletallet og en forklaring til nøgletallet. Hvis nøgletallet ønskes overført til udskriften trykkes på "Tilføj" pilen.

Her er et eksempel på en udskrift, der kan dannes og som giver et godt overblik over yversundheden på bedriften.

Af Nøgletal vedrørende ydersundhed kan vælges

- **1. EKM mejeri pr årsko** (kg). (i gruppen Nøgletalstjek – Mælk – Mejeri).
- **2. Nøgletal – Celletal antal** (I gruppen Nøgletalstjek – Sundhed – Yversundhed).

Tallet vises som det geometriske gennemsnit af de leverede tankcelletal fra besætningen.

- **3. Celletals opgørelsen – inficerede køer og tankcelletal** (I gruppen Udskrifter – Mælk).
- Dette svarer til det øverste afsnit i den gammelkendte celletalsudskrift. Infektion og nyinfektion er dog beregnet på den nye måde, med en grænseværdi over eller under 200.000 celler pr. ml og ikke på baggrund af celletalsværdier som på den gamle celletalsudskrift.

Tankcelletallet her er pr. uge opgjort som simpelt aritmetisk gennemsnit for de sidste 14 uger. For de sidste 3 måneder vises det geometriske

tankcølltal. Endelig vises det beregnede gennemsnit ud fra enkeltkøers kocølltal fra den sidste ydelseskontrol.

- **4. Sygdomsopgørelse køer – Yverlidelser** (I gruppen Udskrifter – Sundhed).

Nogle af tallene er kendt fra den tidligere udskrift – sygdomsopgørelse køer.

Her vises antal køer i besætningen som årskøer samt antal kælvninger.

Mastitis tilfælde pr. år vises som incidenser – antal nye tilfælde i perioden divideret med antal køer i perioden.

For 2013 ydelseskontrollen er mastitis incidensen gennemsnitlig 32 % og det er vores mål at den ikke bør være højere end 15-20 %.

Antallet af goldninger ønskes senere vist som incidens – som antal af køer, der kælvende i perioden, der var goldbehandlede. For ydelseskontrollen 2013 er det på 23 %.

Endelig vises antallet af dyrkninger eller PCR analyser for perioderne nykælvere 0-19 dage, laktation og 120 dage før forventet kælvning (goldningsprøver).

- **5. Nykælvere med yverscore** (I gruppen Udskrifter – Sundhed).

Derefter vælges de yversundhedsparametre (findes også under fanen Nøgletalstjek), som ud fra kendskab til besætningen passer på den handlingsplan, der er for yversundhed i besætningen.

- **6. Nøgletal infektion, laktation** (I gruppen Nøgletalstjek – Sundhed – Yversundhed).
- **7. Nøgletal nyinfektion, laktation** (I gruppen Nøgletalstjek – Sundhed – Yversundhed).
- **8. Nøgletal inficerede, nykælvere, 1. kalvs** (I gruppen Nøgletalstjek – Sundhed – Yversundhed).
- **9. Nøgletal nyinfektion, goldperiode** (I gruppen Nøgletalstjek – Sundhed – Yversundhed).
- **10. Nøgletal kurerede, goldperiode** (I gruppen Nøgletalstjek – Sundhed – Yversundhed).

Alle disse yversundhedsparametre vises som grafer med de sidste 12 måneder som kraftig graf og forrige 12 måneder som mere svag graf. Der vises ikke en graf, hvis der ikke er nogen ydelseskontrol i perioden.

Herefter trykkes på "Gem og vis udskrift" i funktionslinjen – bjælken øverst i billedet. Nu vises udskriften for besætningen, og når udskriften lukkes, kan navnet på udskriften findes blandt besætningen udskrifter.

Udskriften kan gemmes som enten PDF og overføres til Excel eller Word ved at trykke på disketten øverst på udskriften.